



# Mineral Energy Liquid

ミネラル エナジー リキッド  
生命活性総合ミネラル液



大和肥料株式会社

〒661-0967 兵庫県尼崎市浜1-2-30  
TEL 06-6499-6826 FAX 06-6499-6829

# Mineral Energy Liquid

**ミネラル エナジィ リキッド**は全ての生命を活性化する**生命活性総合微量ミネラル液**です。生物は全て酵素反応で動いており、多種多様なミネラルは触媒としてあらゆる酵素に働きかけます。植物では光合成機能が20~40%高まり、窒素同化も促進し、健全生育、高品質多収穫を実現します。土壌施用は微生物や小動物を活性化し、連作障害や土壌病害、病害虫の軽減予防に働きます。ミネラル含有率が高い野菜は機能的健康野菜で、美味しいことはもちろん、私たちの生命も活性化いたします。

## ●総合ミネラル (完全水溶性ミネラル)

数億年前に海から隆起した黒雲母花崗斑岩を食用酸でイオン化抽出した総合ミネラル水です。リン酸 (P)、カリウム(K)、マグネシウム (Mg)、カルシウム (Ca)、マンガン (Mn)、ホウ素 (B)、亜鉛 (Zn)、銅(Cu)、鉄(Fe)、モリブデン(Mo)、硫黄(S)、バナジウム(V)、アルミニウム (Al)、チタン(Ti)、ケイ素(Si)、ナトリウム(Na)・・・等36種類以上総合ミネラルのアプローチはバランス良くミネラルの吸収を進め、今までにない成果を生み出します。

## ●超微粒子・速攻吸収

ミネラル エナジィ リキッドは各要素が完全に水溶化（錯イオン）で、0.1~0.2ナノの超微粒子であるため、土壌灌水や葉面散布で施用すれば作物の茎根及び葉面の吸収がすばやく、1~2日で吸収されます。葉緑素の生成、光合成（糖の合成）など反応が直ちに表れます。反応の速さが成果を生み出す鍵と言っても過言ではありません。

## ●「不足を補い、過剰を排出する」バランス調整型ミネラル

ミネラルの吸収は拮抗作用や相乗効果がつきもので、一つのミネラルを効かせると、効かなくなる成分が表れるなどバランスを取ることが容易ではありませんでした。しかし、この生命活性総合ミネラル液は**バランス調整するミネラル**となっています。

葉緑素を増やす  
||  
(光合成が高まる)

葉身中にたまる  
硝酸塩を  
消化し低減する

糖・アミノ酸  
蛋白質等が増える  
・  
病害虫が減る  
(減農薬)

高品質生産  
(味・色・日もち)  
・  
高収量生産  
(玉のび・重量)

実績事例 (10アール当たり)  
水稻 8俵→10俵超え イチゴ 4トン→5~5.5トン  
茶(製茶歩留) 25~30%増 トマト 20~30%増収

大和肥料株式会社

〒661-0967 兵庫県尼崎市浜1-2-30  
TEL 06-6499-6826 FAX 06-6499-6829



# Mineral Energy Liquid



硝酸態チツソの過剰吸収は、健康にも、栽培にも悪影響を及ぼします。

チツソ肥料の過剰吸収や品質の悪い肥料の腐敗分解などによって、作物は窒素過多に陥ります。窒素過多は病害虫の原因となり農家を苦しめますが、食べる人の健康も害してしまいます。



### 硝酸態チツソとは？

### 野菜になりきれなかった肥料成分(未消化窒素)

野菜の形はしていても、中身は野菜になりきれていなく、肥料成分が残っている状態です。夏場やハウス栽培は成長が早いので、肥料成分が残ってしまいます。人や動物は肥料成分を食べると中毒になって、健康を害してしまいます。

- 1 葉菜類（ほうれん草、こまつ菜、中国野菜等）の硝酸イオン濃度が高い野菜が増えています。野菜の中の過剰の硝酸態チツソが人の健康を害します。食べると発がん性物質に変化し、そのような野菜が糖尿病など成人病の一因となっています。
- 2 果菜（トマト、ナス等）や果物では、果実への硝酸態チツソの移行は少ないですが、茎葉には硝酸態チツソが蓄積します。樹液は常に硝酸態チツソと光合成で作られた糖とのバランスを天候などによって左右されていますが、窒素濃度が多くなると病害虫（アブラムシ、ダニ、病気）を生じやすくなります。
- 3 硝酸態チツソの多い野菜は、糖度やビタミン類が少なく、抗酸化力が無いので、日もち（鮮度保持力）は悪く、食味も悪く、品質が劣ります。チツソ肥料は収穫量を高めますが、**食べる人への有害性・作物の病害虫の多発・品質低下とマイナスも大きいのです。**

ミネラル エナジィ リキッドで**解決**できます。

作物の**光合成力を20~40%高めるパワーを持っています。**  
適期に葉面散布・株元灌水する事で光合成を高め、作物の茎葉に停滞する硝酸態チツソを速やかに消化します。硝酸態チツソはアミノ酸に還元同化します。いわば作物がチツソを過食した結果で、光合成力を高めることは胃薬・消化剤に例えられます。



大和肥料株式会社

〒661-0967 兵庫県尼崎市浜1-2-30  
TEL 06-6499-6826 FAX 06-6499-6829



# Mineral Energy Liquid



## ミネラル エナジィ リキッドの効果 (1)

### ミネラル エナジィ リキッドで発根が活発に



表4. 処理38日目(収穫)の生体調査

(g)	区	対照区	水耕液Ti-1ppm区
一株あたりの平均生鮮重		21.2±6.4	27.4±5.7
n=12(比)		(100)	(129)
一株あたり平均風乾根重(比)		0.6(100)	0.7(117)



### 苗の発根も顕著、活着に違いが出る



# Mineral Energy Liquid

## ミネラル エナジィ リキッドの効果 (2)

表1. 葉面散布液の Ti 濃度とホウレンソウの葉緑素、NO<sub>3</sub><sup>-</sup>濃度の関係

Ti 処理		対照区	Ti-0.3ppm 区	Ti-1.0ppm 区	Ti-3.3ppm 区
葉緑素値		33.1±4.7 (100)	35.4±3.6 (107)	38.6±6.3 (117)	39.0±11.0 (118)
NO <sub>3</sub> <sup>-</sup> 濃度(ppm)	葉身	2725±465 (100)	1780±55 (65)	1880±39 (69)	240±43 (46)
	葉柄	7780±164 (100)	7260±835 (93)	6080±1138 (78)	4920±1203 (63)

( )内は対照区 100 に対する比

表2. 2・3 葉菜類に対する Ti の葉面散布の葉緑素、NO<sub>3</sub><sup>-</sup>濃度への影響

作物名	葉面散布回数	対照区		Ti 1.0ppm 区		Ti 3.3ppm 区	
		葉緑素値	NO <sub>3</sub> <sup>-</sup> ppm	葉緑素値	NO <sub>3</sub> <sup>-</sup> ppm	葉緑素値	NO <sub>3</sub> <sup>-</sup> ppm
ホウレンソウ	1回散布	34.8±4.4 (100)	5167±462 (100)	36.2±3.2 (104)	4800±520 (93)	35.6±4.9 (102)	4533±289 (88)
	2回散布	38.0±4.4 (100)	6500±100 (100)	40.3±4.7 (106)	5133±1328 (79)	39.7±4.6 (105)	5000±1117 (77)
味美菜	1回散布	31.6±4.6 (100)	3800±346 (100)	35.5±4.2 (112)	3533±551 (93)	36.3±2.5 (115)	3267±416 (86)
	2回散布	33.6±4.9 (100)	3340±483 (100)	36.0±4.0 (107)	2480±363 (74)	37.9±4.4 (113)	1980±110 (59)
シュンギク	1回散布	34.4± (100)	4833±115 (100)	38.8± (107)	3767±153 (78)	40.3± (117)	4200±608 (87)
	2回散布	34.4±4.8 (100)	3700±361 (100)	36.0±3.2 (105)	2400±265 (65)	35.5±2.7 (103)	1867±321 (51)

### ・葉緑素の増大、光合成（硝酸値の低下）

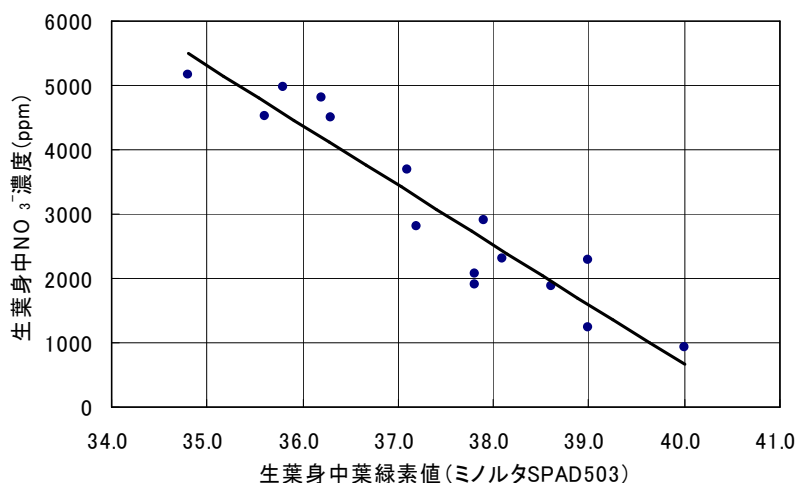


図1 ホウレンソウ葉身の葉緑素値とNO<sub>3</sub><sup>-</sup>濃度との関係





# Mineral Energy Liquid



## ミネラル エナジィ リキッドで元気な作物を！

発根が良くて、光合成が活発＝**元気な作物**  
 肥料吸いが良い、病気や虫害にかかり難い、手がかからない  
 生育条件の悪い時に効果（日照不足、低温、霜、猛暑、水不足）  
 元気な作物は**正品率が高く、収量アップ**

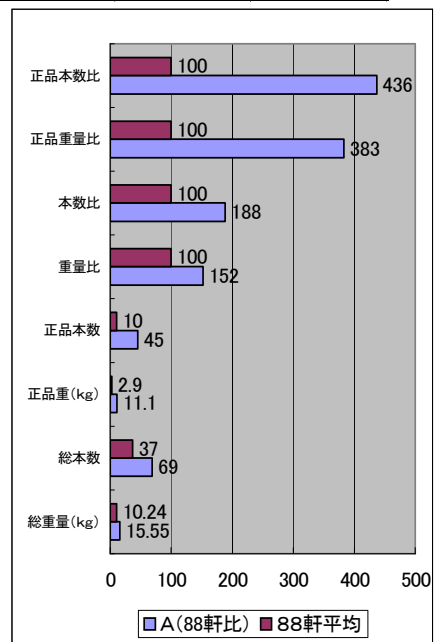
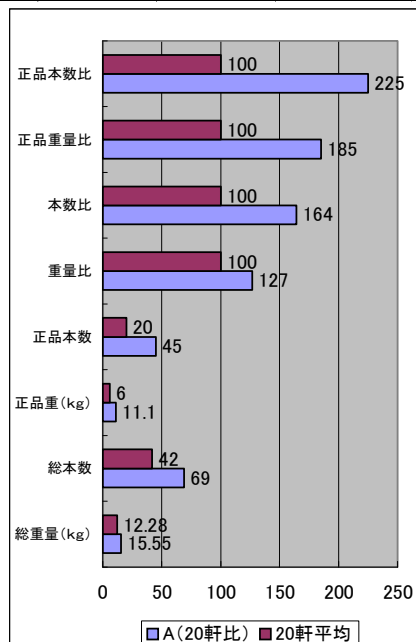
※農薬との混用は農薬の効果を高めます。2000倍希釈液に混用してください。  
 アルカリ性の薬剤とは混用しないでください。



13年度さつまいも坪掘り調査(千葉佐原市)

2011.11

番号	氏名	総重量(kg)	総本数	正品重(kg)	正品本数	重量比	本数比	正品重量比	正品本数比
45	A(20軒比)	15.55	69	11.1	45	127	164	185	225
	A(88軒比)	15.55	69	11.1	45	152	188	383	436
	20軒平均	12.28	42	6	20	100	100	100	100
参考	88軒平均	10.24	37	2.9	10	100	100	100	100



# Mineral Energy Liquid



## ミネラル エナジィ リキッド

### 水稻育苗での用法（10アール当たり）

ミネラル エナジィ リキッドは肥料というよりは全く新しいタイプの生命活性資材です。植物への葉面散布で葉緑素を増やし、光合成を20～30%高めます。また酵素活性により生長促進し、高品質多収穫に導きます。土壌施用では微生物や小動物を活性化し、連作障害や土壌病害を軽減し、減農薬など安全安心おいしい「農と食と健康」を支えます。

### 水稻の種籾消毒・育苗での施用例

石川県小松市 S農園 JA委託苗生産



出荷前の苗：  
右側の慣行区に  
比べ節間が詰ま  
り、茎が太く根  
の張りが良い苗  
ができた。

品種：コシヒカリ  
籾消毒：500倍希釈ミネラル エナジィ リキッド  
播種前3日間浸漬  
発芽後3回2,000倍水葉面散布  
観察：発芽率極めて良好  
バカ苗の発生ゼロ  
慣行の消毒剤は使用せず  
田植え直後の活着生育始まりも4～5日早まる

- \* 農薬と併用の場合は2,000倍水を先につくり、農薬を加えてください。
- \* 希釈水に少し沈殿が生じることがありますが有効成分のミネラルが析出したものです。
- \* 希釈水は毎回使い切りください。

大和肥料株式会社

〒661-0967 兵庫県尼崎市浜1-2-30

TEL 06-6499-6826 FAX 06-6499-6829

# Mineral Energy Liquid



## ミネラル エナジィ リキッド

### 稲作での用法（10アール当たり）

ミネラル エナジィ リキッドは肥料というよりは全く新しいタイプの生命活性資材です。植物への葉面散布で葉緑素を増やし、光合成を20～30%高めます。また酵素活性により生長促進し、高品質多収穫に導きます。土壌施用では微生物や小動物を活性化し、連作障害や土壌病害を軽減し、減農薬など安全安心おいしい「農と食と健康」を支えます。

- (1) 苗作り
1. 種籾を、ミネラル エナジィ リキッド 500倍希釈水に播種前3日間浸漬。  
(地域により籾消毒の方法が異なるので地元での方式に準拠すること)
  2. 発芽後は2,000倍水を1回/週、2～3回程度葉面散布します。液肥混用可  
肉厚葉・短節間のズングリ苗で根張りで、徒長のない「苗半作」を実現します。
- (2) 本 田
1. 田植前（代かき）または直後に動噴・鉄砲散水します。  
ミネラル エナジィ リキッド 1.5Lを適量に希釈し全面に散布します。
  2. 田植3週間後に葉面散布または取水口より点滴灌水をします。動噴・鉄砲散水  
ミネラル エナジィ リキッド300～400cc/水200L
  3. 出穂2週間前に2回目の葉面散布または取水口より点滴灌水をします。  
ミネラル エナジィ リキッド300～400cc/水200L
  4. 出穂（穂そろい）後3回目の葉面散布または取水口より点滴灌水をします。  
ミネラル エナジィ リキッド300～400cc/水200L

ミネラル エナジィ リキッド施用 計2.4～2.7L

- ※ 葉面散布は早朝または夕刻（晴天日中を避ける）
- ※ 散布後2～3日は降雨・増水等で流失しないこと
- ※ 出穂前の「中乾し」の場合は取水時に取水口に点滴でも可。ベストは葉面散布

**効 果** 緑葉の枯れ上がりが遅く、またコシヒカリも倒伏しません。  
平均地力（8俵取）の水田で、10俵超（30%前後）の増収と  
高食味高品質の収穫が約束されます。



株元の様子（左：無散布区、右：ミネラル エナジィ リキッド散布区）

※本田定植後の分けつも旺盛で  
密植状態になります。株間を  
広げ疎植にしてください。

- \* 農薬と併用の場合は2,000倍水を先につくり、農薬を加えてください。
- \* 希釈水に少し沈殿が生じることがありますが有効成分のミネラルが析出したものです。
- \* 希釈水は毎回使い切りください。

# Mineral Energy Liquid



## ミネラル エナジィ リキッド

### トマト栽培での用法（10アールあたり）

ミネラル エナジィ リキッドは肥料というよりは全く新しいタイプの**生命活性資材**です。植物への葉面散布で葉緑素を増やし、光合成を20~30%高めます。また酵素活性により生長促進し、高品質多収穫に導きます。土壌施用では微生物や小動物を活性化し、連作障害や土壌病害を軽減し、減農薬など安全安心おいしい「農と食と健康」を支えます。

#### (1) 育苗期

ミネラル エナジィ リキッド200ccを1,000~2,000倍に希釈して月3回程度葉面散布

効果 小葉肉厚葉、短莖、根張りのよいズングリ苗を生産します。「苗半作」を実現します。

#### (2) 定植前

ミネラル エナジィ リキッド3.0Lを水300~400Lに希釈し、全面散布した後、畝立て→マルチ→定植

#### (3) 定植

ミネラル エナジィ リキッド200ccを2,000倍液で苗をどぶ漬け。又は植穴に2,000倍液1L灌水処理。

#### (4) 成長~収穫期

ミネラル エナジィ リキッド1.0Lを月5~6回に分けて施用します。

葉面散布 4回（ミネラル エナジィ リキッド100cc、水100~200L/1回）動噴使用

土壌灌水 2回（ミネラル エナジィ リキッド300cc、灌水チューブに添加）

効果 増収30%以上、食味、果色の向上、日持ち延長、なり疲れ中休みを解消します。

ミネラル エナジィ リキッドは一作（9月~6月）約10L  
1,000倍~2,000倍を基準に施用します。

- \* チューブ溶液との混用は肥料吸収を高めます。アミノ酸、ステビア等との混用が効果的です。2,000倍希釈ミネラル エナジィ リキッドを御利用ください。
- \* 防除の際に農薬を希釈する水としミネラル エナジィ リキッド2,000倍希釈液を用いると効果的です。（マンネブダイセン、タチガレエースとの混用は避けてください）
- \* 水耕栽培（溶液土耕を除く、循環型）の場合は10,000倍希釈にて御利用ください。
- \* 農薬と併用の場合は2,000倍水を先につくり、農薬を加えてください。
- \* 希釈水に少し沈殿が生じることがありますが有効成分のミネラルが析出したものです。
- \* 希釈水は毎回使い切りください。

# Mineral Energy Liquid



## ミネラル エナジィ リキッド

### ミニトマト（夏秋型）栽培での用法 （10アールあたり）

ミネラル エナジィ リキッドは肥料というよりは全く新しいタイプの**生命活性資材**です。植物への葉面散布で葉緑素を増やし、光合成を20～30%高めます。また酵素活性により生長促進し、高品質多収穫に導きます。土壌施用では微生物や小動物を活性化し、連作障害や土壌病害を軽減し、減農薬など安全安心おいしい「農と食と健康」を支えます。

#### （1）育苗期

ミネラル エナジィ リキッド200ccを1,000～2,000倍に希釈して月3回程度葉面散布

効果 小葉肉厚葉、短茎、根張りのよいズングリ苗を生産します。  
「苗半作」を実現します。

#### （2）定植前

ミネラル エナジィ リキッド3.0Lを水300～400Lに希釈し、全面散布した後、畝立て→マルチ→定植。

有機質の元肥を入れる場合は元肥に付着するように散布してから鋤き込むと効果的です。

#### （3）定植

ミネラル エナジィ リキッド200ccLを2,000倍液で苗をどぶ漬けします。

又は植穴2,000倍液1L灌水処理します。

#### （4）成長～収穫期

ミネラル エナジィ リキッド800ccを月3～4回に分けて施用します。

葉面散布4回（ミネラル エナジィ リキッド200ccを水200～400Lに薄める／1回）

防除の際に2000倍液を農薬を溶かしこむ水として使用すれば散布の手間が省けます。

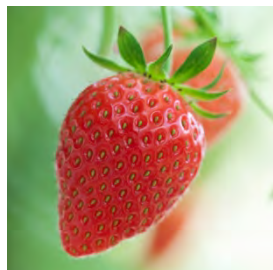
又は、土壌灌水 2回（ミネラル エナジィ リキッド300ccを灌水チューブに添加）

効果 増収30%以上食味、果色の向上、日持ち延長、下葉の枯れ上がり、生り疲れ、中休みを解消します。

ミネラル エナジィ リキッドは一作、約6L1,000倍～2,000倍を基準に施用します。

- \* 液肥との混用は肥料吸収を高めます。ミネラル エナジィ リキッド2,000倍希釈液を他の液肥希釈水として、ご利用ください。
- \* 防除の際に農薬を希釈する水としてミネラル エナジィ リキッド2,000倍希釈液を用いると効果的です。
- \* 石灰硫黄合剤、ボルドー液等の強アルカリ性農薬との混用は避けてください。
- \* 農薬と併用の場合は2,000倍水を先につくり、農薬を加えてください。
- \* 希釈水に少し沈殿が生じることがありますが有効成分のミネラルが析出したものです。
- \* 希釈水は毎回使い切りください。

# Mineral Energy Liquid



## ミネラル エナジィ リキッド

### いちご栽培での用法（10アール当たり）

ミネラル エナジィ リキッドは肥料というよりは全く新しいタイプの**生命活性資材**です。植物への葉面散布で葉緑素を増やし、光合成を20~30%高めます。また酵素活性により生長促進し、高品質多収獲に導きます。土壌施用では微生物や小動物を活性化し、連作障害や土壌病害を軽減し、減農薬など安全安心おいしい「農と食と健康」を支えます。

#### (1) 育苗期

- ・ミネラル エナジィ リキッドを1,000~2,000倍に希釈して月3回程度葉面散布。

**効果** 小葉肉厚葉、短莖、根張りのよいズングリ苗を生産します。  
「苗半作」を実現します。

#### (2) 定植前

- ・定植前にミネラル エナジィ リキッド2.0Lを水200~400L（100~200倍）に希釈し、全面散布した後に 畝立て⇒マルチ⇒定植します。

#### (3) 成長~収穫期

- ・ミネラル エナジィ リキッド1.0Lを月3~4回に分けて施用します。  
葉面散布 4回（ミネラル エナジィ リキッド100cc/水100~200L/1回）動噴  
土壌灌水 3回（ミネラル エナジィ リキッド200cc/1回、灌水チューブに添加）

**効果** 増収30%以上（2L,3L大玉収獲）、糖度3~4度アップ  
食味、色づき良く、日持ち延長、なり疲れ中休み防止

ミネラル エナジィ リキッドは、一作（9月定植、4月末まで収穫）約9.0L、1,000倍~2,000倍を基準に施用します。

※液肥との混用は肥料吸収を高めます。ミネラル エナジィ リキッド2,000倍希釈液を他の液肥希釈水として、

ご利用ください。

※防除の際に農薬を希釈する水としてミネラル エナジィ リキッド2,000倍希釈液を用いると効果的です。

※石灰硫黄合剤、ボルドー液等の強アルカリ性農薬との**混用**は避けてください。

※水耕栽培（養液土耕を除く、循環型）の場合は10,000倍希釈にて御利用ください。

\* 農薬と併用の場合は2,000倍水を先につくり、農薬を加えてください。

\* 希釈水に少し沈殿が生じることがありますが有効成分のミネラルが析出したものです。

\* 希釈水は毎回使い切りください。



# Mineral Energy Liquid



## ミネラル エナジィ リキッド

果菜（メロン・スイカ・カボチャ等）  
栽培での用法（10アール当たり）



ミネラル エナジィ リキッドは肥料というよりは全く新しいタイプの**生命活性資材**です。植物への葉面散布で葉緑素を増やし、光合成を20～30%高めます。また酵素活性により生長促進し、高品質多収穫に導きます。土壌施用では微生物や小動物を活性化し、連作障害や土壌病害を軽減し、減農薬など安全安心おいしい「農と食と健康」を支えます。

### (1) 元肥

- 定植3～4日前に植床にミネラル エナジィ リキッド3.0Lを300～400Lの水で希釈、全面散布し、畝だて→マルチ→定植します。

### (2) 定植

- 定植後ミネラル エナジィ リキッド2,000倍希釈水を株元にたっぷり灌水します。
- ポット苗の場合は定植直前にミネラル エナジィ リキッド1000倍希釈液にポットごとドブ漬けするか、ジョーロで株元灌水してから植えつけると活着率を高めます。

### (3) 成長～収穫期

- 摘果が終わり玉肥大期から収穫10日前までに4～5回（できれば10日間隔で）ミネラル エナジィ リキッド300ccを300～400Lの水に希釈して葉面散布、または、株元灌注します。
- 防除（殺菌・殺虫）と併用すれば散布作業の手間は増えません。先に1500～2000倍希釈液を300～400L準備して、後に規定量の農薬を投入してください。石灰硫黄合剤、ボルドー液等の強アルカリ性農薬との混用は避けてください。



ミネラル エナジィ リキッドの使用量は10アール当たり4.0～4.2Lを標準とします。

ミネラル エナジィ リキッドの施用はメロン・スイカなどの果菜類の光合成（葉緑素生成）を高め、根から吸収した肥料中、特に硝酸態チッソを同化することで茎葉の生育を盛んにし、耐病性（免疫力）を高め玉伸、食味を最高にします。

※根張りが旺盛となり肥料の吸収効率が上がるため、元肥は緩効性の有機質中心とし、追肥は極力絞ってください（できれば追肥は省略）

- \* 希釈水に少し沈殿が生じることがありますが有効成分のミネラルが析出したものです。
- \* 希釈水は毎回使い切りください。



# Mineral Energy Liquid



## ミネラル エナジィ リキッド

果菜（キュウリ・ナス・ピーマン）  
栽培での用法（10アール当たり）



ミネラル エナジィ リキッドは肥料というよりは全く新しいタイプの**生命活性資材**です。植物への葉面散布で葉緑素を増やし、光合成を20～30%高めます。また酵素活性により生長促進し、高品質多収穫に導きます。土壌施用では微生物や小動物を活性化し、連作障害や土壌病害を軽減し、減農薬など安全安心おいしい「農と食と健康」を支えます。

### （1）育苗期

ミネラル エナジィ リキッド200ccを1,000～2,000倍に希釈して月3回程度葉面散布

効果 小葉肉厚葉、短茎、根張りの良いズングリ苗を生産します。「苗半作」を実現します。

### （2）定植

定植前にミネラル エナジィ リキッド2.0Lを水400～600L（200～300倍）に希釈し、全面散布した後に 畝立て⇒マルチ⇒定植 します。

### （3）成長～収穫期

ミネラル エナジィ リキッド800cc～1Lを月3～4回に分けて施用します。

葉面散布 4回（ミネラル エナジィ リキッド100ccを水100～300Lに希釈／1回）動噴使用  
葉の裏側が又しると更によい。

土壌灌水 1回（ミネラル エナジィ リキッド600cc・灌水剤1-7に添加）

効果 増収平均30%と食味、果形・果色の向上、日持ち延長、なり疲れ中休み防止等  
高品質生産を確実にします。ナス栽培での高温期の着色不良（色ボケ）を解消します。

ミネラル エナジィ リキッド合計は一作5.0～8.0L前後を施用します

※液肥との混用は肥料吸収を高めます。ミネラル エナジィ リキッド2,000倍希釈液を他の液肥希釈水として、ご利用ください。

※防除の際に農薬を希釈する水としてミネラル エナジィ リキッド2,000倍希釈液を用いると効果的です。

※石灰硫黄合剤、ボルドー液等の強アルカリ性農薬との**混用**は避けてください。



\* 農薬と併用の場合は2,000倍水を先につくり、農薬を加えてください。

\* 希釈水に少し沈殿が生じることがありますが有効成分のミネラルが析出したものです。

\* 希釈水は毎回使い切りください。

大和肥料株式会社

〒661-0967 兵庫県尼崎市浜1-2-30

TEL 06-6499-6826 FAX 06-6499-6829

# Mineral Energy Liquid



## ミネラル エナジィ リキッド

### 巨峰栽培での用法（10アール当たり）

ミネラル エナジィ リキッドは肥料というよりは全く新しいタイプの生命活性資材です。植物への葉面散布で葉緑素を増やし、光合成を20～30%高めます。また酵素活性により生長促進し、高品質多収穫に導きます。土壌施用では微生物や小動物を活性化し、連作障害や土壌病害を軽減し、減農薬など安全安心おいしい「農と食と健康」を支えます。

- (1) 元肥（休眠期～萌芽期）  
ミネラル エナジィ リキッド2.0Lを水500～1,000Lに薄め樹幹枝を洗うように動噴灌水します。（石灰・硫黄合剤とは混用しない）
- (2) 開花前後の葉面散布（開花そろいと玉伸びのため）  
1：ミネラル エナジィ リキッド200ccを水200～300Lに薄め葉面散布。開花前1回  
2：満開7日後よりミネラル エナジィ リキッド100ccを水200～300Lにうすめ葉面散布します。2回（7日間隔）
- (3) 追肥期  
ミネラル エナジィ リキッド500ccを水500～1,000Lで薄め、樹冠灌水または土壌灌注します。
- (4) 果粒肥大期～収穫前（食味・糖度・着色向上のため）  
収穫40日前からミネラル エナジィ リキッド100cc/L水200～300L葉面散布します。  
3～4回（7日間隔）※収穫7～10日前に終わるように
- (5) 礼肥  
収穫完了後ミネラル エナジィ リキッド500ccを水500～1,000Lに薄め、樹冠灌水又は土壌灌注  
ミネラル エナジィ リキッド合計3.7～3.8Lを施用します

**効果** 細根が増えて肥料吸収が良くなると共に樹勢が力強くなります。  
新葉に停滞する硝酸態窒素が低減し病害に強く果実の食味（糖度）色・玉伸びがよく高品質と高収量を達成できます。  
ミネラル エナジィ リキッドの葉面散布は葉緑素増加させ光合成を30%アップし、ブドウ糖の生産も30%増えます。

※液肥との混用は肥料吸収を高めます。ミネラル エナジィ リキッド2,000倍希釈液を他の液肥希釈水として、ご利用ください。

※防除の際に農薬を希釈する水としてミネラル エナジィ リキッド2,000倍希釈液を用いると効果的です。

※石灰硫黄合剤、ボルドー液等の強アルカリ性農薬との混用は避けてください。

※水耕栽培（養液土耕を除く、循環型）の場合は10,000倍希釈にて御利用ください。

- \* 農薬と併用の場合は2,000倍水を先につくり、農薬を加えてください。
- \* 希釈水に少し沈殿が生じることがありますが有効成分のミネラルが析出したものです。
- \* 希釈水は毎回使い切りください。

# Mineral Energy Liquid



## ミネラル エナジィ リキッド

果樹類(柑橘・イチジク等)  
(10アール当たり)



ミネラル エナジィ リキッドは肥料というよりは全く新しいタイプの生命活性資材です。植物への葉面散布で葉緑素を増やし、光合成を20~30%高めます。また酵素活性により生長促進し、高品質多収穫に導きます。土壌施用では微生物や小動物を活性化し、連作障害や土壌病害を軽減し、減農薬など安全安心おいしい「農と食と健康」を支えます。

果樹類でのミネラル エナジィ リキッドの標準用法は、植栽密度・樹齢・樹形・開花・収穫期の違い等、一概に決めかねます。ミネラル エナジィ リキッドの施用時期・用量・用法の基本は、次のように考え自園の管理体系に組み込んでください。

- (1) 春の元肥(芽出し肥料) <発根量の増大と促進>  
ミネラル エナジィ リキッド1.0Lを水500~1,000Lに希釈し、土壌灌水する(動噴)
- (2) 果実肥大期(玉伸び・大玉づくりのために)  
着果・摘蕾後の果実肥大はじめにミネラル エナジィ リキッド300ccを水500Lで希釈し葉面散布(2回散布がベスト)
- (3) 収穫前(食味・糖度・色あがり向上のため)  
収穫30~40日前からミネラル エナジィ リキッド500ccを水500L希釈し葉面散布あるいは土壌灌水する。
- (4) 夏・秋肥(礼肥)(来年に備えて)  
収穫直後あるいは7~8月の夏の灌水にミネラル エナジィ リキッド500ccを水500L以上で希釈し葉面散布あるいは土壌灌水する。

ミネラル エナジィ リキッド合計4.0~5.0Lを適期に施用して、高品質・高収量を確実にします。



写真説明 清見オレンジ2年生苗  
4月定植ミネラル エナジィ リキッド15cc水15~20L灌水  
7月ミネラル エナジィ リキッド15cc水15~20L灌水  
10月抜根調査樹高  
試験区(右)130cm 対象区90cm(左)

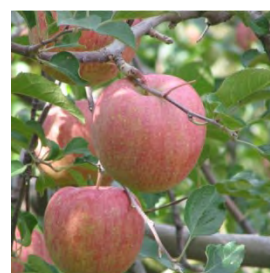
- \* 農薬と併用の場合は2,000倍水を先につくり、農薬を加えてください。
- \* 希釈水に少し沈殿が生じることがありますが有効成分のミネラルが析出したものです。
- \* 希釈水は毎回使い切りください。

# Mineral Energy Liquid



## ミネラル エナジィ リキッド

落葉果樹・桃・柿・梅・梨  
洋梨・りんご・キウイ等  
(10アール当たり)



ミネラル エナジィ リキッドは肥料というよりは全く新しいタイプの**生命活性資材**です。植物への葉面散布で葉緑素を増やし、光合成を20~30%高めます。また酵素活性により生長促進し、高品質多収穫に導きます。土壌施用では微生物や小動物を活性化し、連作障害や土壌病害を軽減し、減農薬など安全安心おいしい「農と食と健康」を支えます。

果樹類での**ミネラル エナジィ リキッド**の標準用法は、植栽密度・樹齢・樹形・開花・収穫期の違い等、一概に決めかねます。**ミネラル エナジィ リキッド**の施用時期・用量・用法の基本は、次のように考え自園の管理体系に組み込んでください。

### (1) 元肥 (休眠期~萌芽期)

**ミネラル エナジィ リキッド**2.0L (1.0L×2) を水500~1,000Lに薄める (動噴) 樹幹枝を洗うように動噴灌水します。(石灰・硫黄合剤とは混用しない)

### (2) 果実肥大期 (玉伸び・大玉づくりのために)

着果・摘蕾後の果実肥大はじめに**ミネラル エナジィ リキッド**300ccを水300~600Lに薄め葉面散布 2回

### (3) 収穫前 (食味・糖度・色あがり向上のため)

収穫30~40日前から**ミネラル エナジィ リキッド**200ccを水200~300Lに薄め葉面散布 3~4回 (7日間隔) 収穫7~10日前に終わる様に



### (4) 礼肥

収穫完了後**ミネラル エナジィ リキッド**500ccを水500~1,000Lに薄め、樹冠灌水又は土壌灌注

**ミネラル エナジィ リキッド**合計3.7~3.9Lを施用します

**効果** 細根が増えて肥料吸収が良くなると共に樹勢が力強くなります。新葉に停滞する硝酸チッソが低減し病害に強く果実の食味 (糖度) 色・玉伸びがよく高品質と高収量を達成できます

- 液肥との混用は肥料吸収を高めます。アミノ酸、ステビア等との混用が効果的です。2,000倍希釈ミネチットを御利用ください。
- 防除の時に農薬を薄める水として2,000倍希釈**ミネラル エナジィ リキッド**を御利用ください。
- \* 農薬と併用の場合は2,000倍水を先につくり、農薬を加えてください。
- \* 希釈水に少し沈殿が生じることがありますが有効成分のミネラルが析出したものです。
- \* 希釈水は毎回使い切りください。

# Mineral Energy Liquid



## ミネラル エナジィ リキッド



### オウトウ栽培での用法（10アール当たり）

ミネラル エナジィ リキッドは肥料というよりは全く新しいタイプの**生命活性資材**です。植物への葉面散布で葉緑素を増やし、光合成を20～30%高めます。また酵素活性により生長促進し、高品質多収獲に導きます。土壌施用では微生物や小動物を活性化し、連作障害や土壌病害を軽減し、減農薬など安全安心おいしい「農と食と健康」を支えます。

果樹類でのミネラル エナジィ リキッドの標準用法は、植栽密度・樹齢・樹形・開花・収穫期の違い等、一概に決めかねます。ミネラル エナジィ リキッドの施用時期・用量・用法の基本は、のように考え自園の管理体系に組み込んでください。

- (1) 芽だし肥（発根促進・花ぞろえ）  
3月中旬～摘蕾と共に樹冠灌水（木を洗うと共に土壌灌水する）  
ミネラル エナジィ リキッド800cc／1回に希釈し動噴する。（期間中2回）  
農薬との混用**不可**
- (2) 開花期（活力ある花ぞろい）
  1. 4月上中にミネラル エナジィ リキッド200ccを水400L／1回に希釈し葉面散布（期間中2回） 農薬との混用可
- (3) 果実肥大期（生理落花防止・玉伸び・色づき・食味向上のため）  
5月上旬～6月上旬にミネラル エナジィ リキッド200ccを水400L／1回に希釈して樹冠灌水（期間中3回） 農薬との混用可
- (4) 収穫終了後（花芽分化に備えて、礼肥・元肥）  
7月中旬～8月下旬にミネラル エナジィ リキッド500ccを水1,000L／1回に希釈して樹冠灌水（期間中2回）農薬との混用可

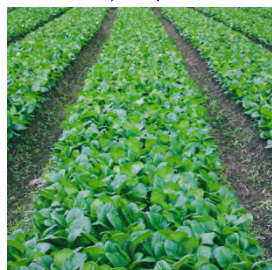


ミネラル エナジィ リキッド合計3.6Lを施用します

**効果** 細根が増えて肥料吸収が良くなると共に樹勢が力強くなります。新葉に停滞する硝酸チッソが低減し病害に強く果実の食味（糖度）色・玉伸びがよく高品質と高収量を達成できます

- \* 農薬と併用の場合は2,000倍水を先につくり、農薬を加えてください。
- \* 希釈水に少し沈殿が生じることがありますが有効成分のミネラルが析出したものです。
- \* 希釈水は毎回使い切りください。

# Mineral Energy Liquid



## ミネラル エナジィ リキッド

### 葉野菜栽培での用法 (10アールあたり)



ミネラル エナジィ リキッドは肥料というよりは全く新しいタイプの**生命活性資材**です。植物への葉面散布で葉緑素を増やし、光合成を20~30%高めます。また酵素活性により生長促進し、高品質多収穫に導きます。土壌施用では微生物や小動物を活性化し、連作障害や土壌病害を軽減し、減農薬など安全安心おいしい「農と食と健康」を支えます。

#### (土耕でのミネラル エナジィ リキッドの施用)

##### (1) 播種・定植前の圃場散布

ミネラル エナジィ リキッド2.0L を水400~600L にうすめ圃場全面または播種床畦に散布(動噴・Sスプレー)し耕起畦立て⇒播種定植する。(連作障害や線虫の抑制効果もある)

- ①栽培30~40日の促成野菜では、二作毎に1回散布
- ②栽培90日を越える野菜は、一作毎に1回散布

##### (2) 生育期間中の葉面散布

①栽培30~40日の促成野菜では生育の後半、収穫の4~5日前までにミネラル エナジィ リキッド200ccを水200~300Lにうすめ4回葉面散布する。

②栽培90日を越える野菜は、収穫前30日頃より収穫の4~5日前までにミネラル エナジィ リキッド200ccを水200~300Lにうすめ4回葉面散布する。

更に間引き・土寄せ・追肥・防除に併せてミネラル エナジィ リキッド400ccを水400~500Lにうすめ1回葉面散布する。

ミネラル エナジィ リキッドは酸性なので必ず1,000倍以上に希釈して施用する。

- 1,000倍希釈 PH 5.3
- 2,000倍希釈 PH 6.5

#### (水耕でのミネラル エナジィ リキッドの施用)

(1) 水耕養液のミネラル エナジィ リキッドの濃度は常に1万倍になる様に管理して下さい。

(2) 一作毎に生育の後半から収穫の4~5日前までにミネラル エナジィ リキッド100ccを水100~200Lを4回葉面散布する。

- \* 農薬と併用の場合は2,000倍水を先につくり、農薬を加えてください。
- \* 希釈水に少し沈殿が生じることがありますが有効成分のミネラルが析出したものです。
- \* 希釈水は毎回使い切りください。

# Mineral Energy Liquid



## ミネラル エナジィ リキッド

### レタス栽培での用法（10アール当たり）

ミネラル エナジィ リキッドは肥料というよりは全く新しいタイプの**生命活性資材**です。植物への葉面散布で葉緑素を増やし、光合成を20～30%高めます。また酵素活性により生長促進し、高品質多収穫に導きます。土壌施用では微生物や小動物を活性化し、連作障害や土壌病害を軽減し、減農薬など安全安心おいしい「農と食と健康」を支えます。

（土耕でのミネラル エナジィ リキッドの施用）

#### （1）播種・定植前の圃場散布

ミネラル エナジィ リキッド600ccを水300～500Lにうすめ圃場全面に散布（動噴・Sスプレー）し耕起⇒定植する。（連作障害やセンチュウの抑制効果もある）栽培30～40日の促成野菜では、二作毎に1回散布



◎ポット（セル）・トレー育成の場合は移植までに2,000倍水を3～4回葉面散布し「苗半作」の健苗を作ります。根鉢になり機械でのセル抜取に適した苗に育ちます。

#### （2）生育期間中の葉面散布

栽培30～40日の促成野菜では生育の後半、収穫の4～5日前までにミネラル エナジィ リキッド200ccを水200～300Lにうすめ4回葉面散布する。更に追肥・防除に併せてミネラル エナジィ リキッド400ccを水400～500Lに薄め1回葉面散布する。

**結球前などの追肥を控える時期にはミネラル エナジィ リキッドの施用も控えて下さい。**

ミネラル エナジィ リキッドは強酸性なので必ず**1,000倍以上**に希釈して施用する。

1,000倍希釈 PH 5.3

2,000倍希釈 PH 6.5

※液肥との混用は肥料吸収を高めます。ミネラル エナジィ リキッド2,000倍希釈液を、他の液肥希釈水として、ご利用ください。

※防除の際に農薬を希釈する水としてミネラル エナジィ リキッド2,000倍希釈液を用いると効果的です。

※石灰硫黄合剤、ボルドー液等の強アルカリ性農薬との**混用**は避けてください。

\* 農薬と併用の場合は2,000倍水を先につくり、農薬を加えてください。

\* 希釈水に少し沈殿が生じることがありますが有効成分のミネラルが析出したものです。

\* 希釈水は毎回使い切りください。

大和肥料株式会社

〒661-0967 兵庫県尼崎市浜1-2-30

TEL 06-6499-6826 FAX 06-6499-6829

# Mineral Energy Liquid



## ミネラル エナジィ リキッド

### ネギ栽培での用法（10アールあたり）

ミネラル エナジィ リキッドは肥料というよりは全く新しいタイプの**生命活性資材**です。植物への葉面散布で葉緑素を増やし、光合成を20～30%高めます。また酵素活性により生長促進し、高品質多収穫に導きます。土壌施用では微生物や小動物を活性化し、連作障害や土壌病害を軽減し、減農薬など安全安心おいしい「農と食と健康」を支えます。

#### （1）播種・定植前の圃場散布

ミネラル エナジィ リキッド600ccを水300～500Lに薄め元肥にかけるように散布（動噴・Sスプレー）し定植します。

#### （2）生育期間中の葉面散布

定植時の灌水にはミネラル エナジィ リキッド2,000倍希釈液を用いる。

さらに追肥・防除に併せて、ミネラル エナジィ リキッド200ccを水400Lにうすめ

1回葉面散布します。生育の後半、収穫の4～5日前までにミネラル エナジィ リキッド

200ccを400Lに薄め 3～4回葉面散布すると香りがよくなり、棚持ちが良くなります。

**追肥を控える時期にはミネラル エナジィ リキッドの施用も控えてください**

ミネラル エナジィ リキッドは酸性が強いので単独施用でも

必ず**1,500倍以上**に希釈して施用してください。

1,000倍希釈 pH 5.3

2,000倍希釈 pH 6.5

（ネギ栽培にはミネラル エナジィ リキッド施用時にpH5.5～6.5を維持してください）

※防除の際に農薬を希釈する水としてミネラル エナジィ リキッド2,000倍希釈液を用いると散布作業の手間が省けて効果的です。

※石灰硫黄合剤、ポルドー液等の強アルカリ性農薬との混用は避けてください。



◎ポット（セル）・トレー育成の場合  
は移植までに2,000倍水を3～4回葉面  
散布し「苗半作」の  
健苗を作ります。  
根鉢になり機械でのセル抜取に  
適した苗に育ちます。

\* 農薬と併用の場合は2,000倍水を先につくり、農薬を加えてください。

\* 希釈水に少し沈殿が生じることがありますが有効成分のミネラルが析出したものです。

\* 希釈水は毎回使い切りください。

# Mineral Energy Liquid

## ミネラル エナジィ リキッド

豆類(サヤエンドウ・大豆・枝豆・小豆  
・ささげ豆・実エンドウ・そら豆)  
(10アール当たり)



ミネラル エナジィ リキッドは肥料というよりは全く新しいタイプの生命活性資材です。植物への葉面散布で葉緑素を増やし、光合成を20~30%高めます。また酵素活性により生長促進し、高品質多収穫に導きます。土壌施用では微生物や小動物を活性化し、連作障害や土壌病害を軽減し、減農薬など安全安心おいしい「農と食と健康」を支えます。

### (1) 播種前 (元肥・病害菌抑制)

ミネラル エナジィ リキッド1.5~2.0L、水150~200L (100倍・水量増減自由)を圃場全面 (または畦筋にそって) 散布後に耕うん・播種します。元肥に有機質資材 (堆肥など) を使用する場合は、元肥に付着するように散布した後、鋤き込みます。

### (2) 生長期

1. 第1回中耕・培土 (播種後25日前後) 作業前または同時にミネラル エナジィ リキッド200ccを水400Lに薄め株元灌水します。
2. 第2回中耕・培土 (播種後40日前後) 作業前または同時にミネラル エナジィ リキッド300ccを水600Lに薄め株元灌水します。  
※水量は土壌水分の多少によって加減します。

### (3) 生長期 (開花前・登熟期) -防除作業と併用※

1. 開花直前にミネラル エナジィ リキッド300ccを水600L~900Lに薄め葉面散布。
2. 登熟期にミネラル エナジィ リキッド300ccを水600L~900Lに薄めて葉面散布。

防除の際ミネラル エナジィ リキッド2,000倍希釈液を農薬を溶かす水として使用すると散布の手間が省けます。

ミネラル エナジィ リキッドは一作、約2.6~3.0Lを施用します。

- \* 液肥との混用は肥料吸収を高めます。ミネラル エナジィ リキッド2,000倍希釈液を他の液肥希釈水として、ご利用ください。
- \* 防除の際に農薬を希釈する水としてミネラル エナジィ リキッド2,000倍希釈液を用いると効果的です。
- \* 石灰硫黄合剤、ボルドー液等の強アルカリ性農薬との混用は避けてください。
- \* 農薬と併用の場合は2,000倍水を先につくり、農薬を加えてください。
- \* 希釈水に少し沈殿が生じることがありますが有効成分のミネラルが析出したものです。
- \* 希釈水は毎回使い切りください。

# Mineral Energy Liquid



## ミネラル エナジィ リキッド

### 菊栽培での用法（10アール当たり）

ミネラル エナジィ リキッドは肥料というよりは全く新しいタイプの**生命活性資材**です。植物への葉面散布で葉緑素を増やし、光合成を20～30%高めます。また酵素活性により生長促進し、高品質多収穫に導きます。土壌施用では微生物や小動物を活性化し、連作障害や土壌病害を軽減し、減農薬など安全安心おいしい「農と食と健康」を支えます。

- (1) 育苗期（苗半作健苗生産）  
サシ芽をミネラル エナジィ リキッド2,000倍液でよく水あげした後に、培土にサシ芽をします。発根も早まり活着率がたかまります。（発根促進剤不用）
- (2) 育苗期  
葉面散布 ミネラル エナジィ リキッド2,000倍液を散布します。
- (3) 定植期（病害虫・センチュウの制御の期待 土壌改良）  
定植前に圃場に、ミネラル エナジィ リキッド2.0L水200～400L（100～200倍液）を全面散布した後に、【耕うん→畝立て→定植】します。  
定植後2,000～3,000倍水をたっぷりと株元灌水し、根を安定させます。
- (4) 生長～開花期（光合成を高め硝酸態窒素の低減、病害耐性を強化）  
株元灌水：ミネラル エナジィ リキッド0.2L水200～400L・月2～3回灌水します。  
葉面散布：ミネラル エナジィ リキッド0.1L水100～200L・月4回散布します。
- (\*) 切り花の水あげ（流通鮮度の向上）  
切り花の水あげをよくするために、ミネラル エナジィ リキッド2,000倍液を給水させ流通鮮度を高めます。
- (\*) ミネラル エナジィ リキッドの過剰施用は作物によっては生育を制御しますのでミネラル エナジィ リキッド0.8～1.0L/月を標準としてください。

#### 効果 肥料吸収アップ 高収量生産 高品質生産

発根量が多く根張りが旺盛になる。葉緑素の生成が増進し、光合成が30%アップ。光合成が高まるため、莖葉中に滞留する硝酸態窒素を速やかに流転。花色・葉色も鮮やかで流通鮮度保持に優れる。

※液肥との混用は肥料吸収を高めます。ミネラル エナジィ リキッド2,000倍希釈液を他の液肥希釈水として、ご利用ください。

※防除の際に農薬を希釈する水としてミネラル エナジィ リキッド2,000倍希釈液を用いると効果的です。※石灰硫黄合剤、ポルドー液等の強アルカリ性農薬との混用は避けてください。

- \* 農薬と併用の場合は2,000倍水を先につくり、農薬を加えてください。
- \* 希釈水に少し沈殿が生じることがありますが有効成分のミネラルが析出したものです。
- \* 希釈水は毎回使い切りください。

# Mineral Energy Liquid



## ミネラル エナジィ リキッド

### アスパラ栽培での用法（10アール当たり）

ミネラル エナジィ リキッドは肥料というよりは全く新しいタイプの**生命活性資材**です。植物への葉面散布で葉緑素を増やし、光合成を20～30%高めます。また酵素活性により生長促進し、高品質多収穫に導きます。土壌施用では微生物や小動物を活性化し、連作障害や土壌病害を軽減し、減農薬など安全安心おいしい「農と食と健康」を支えます。

（1年目）播種→育苗→本圃定植→根株養成→休眠

本圃定植前にミネラル エナジィ リキッド300ccを水300Lに希釈し、全面散布して耕起畦立てします。＊ 苗床の土壌消毒される場合は、消毒後5日以上間を置いて散布します。

以後休眠までの除草・中耕・追肥・防除時に

ミネラル エナジィ リキッド200～300ccを水300Lに希釈し3回灌水  
ミネラル エナジィ リキッド施用合計1.2L／年

（2年目以降）

春肥期ミネラル エナジィ リキッド300ccを水300Lに希釈し灌水（萌芽30日前）  
夏秋採り前の養成期に

ミネラル エナジィ リキッド300ccを水300Lに希釈し灌水

除草・中耕・追肥・防除時に

ミネラル エナジィ リキッド200ccを水300Lに希釈し2～3回灌水

立茎栽培中は養面散布（細霧）にする

生育状況を見て10アール当り尿素300gを灌水に加えて

散布すれば多収が期待できる。

ミネラル エナジィ リキッド施用合計1.2L／年

※液肥との混用は肥料吸収を高めます。ミネラル エナジィ リキッド2,000倍希釈液を他の液肥希釈水として、ご利用ください。

※防除の際に農薬を希釈する水としてミネラル エナジィ リキッド2,000倍希釈液を用いると効果的です。

※石灰硫黄合剤、ポルドー液等の強アルカリ性農薬との混用は避けてください。

※葉面散布は早朝または夕刻に実施してください。

＊ 農薬と併用の場合は2,000倍水を先につくり、農薬を加えてください。

＊ 希釈水に少し沈殿が生じることがありますが有効成分のミネラルが析出したものです。

＊ 希釈水は毎回使い切りください。

大和肥料株式会社

〒661-0967 兵庫県尼崎市浜1-2-30

TEL 06-6499-6826 FAX 06-6499-6829

# Mineral Energy Liquid



## ミネラル エナジィ リキッド

### ブロッコリー栽培での用法（10アールあたり）

ミネラル エナジィ リキッドは肥料というよりは全く新しいタイプの生命活性資材です。植物への葉面散布で葉緑素を増やし、光合成を20～30%高めます。また酵素活性により生長促進し、高品質多収穫に導きます。土壌施用では微生物や小動物を活性化し、連作障害や土壌病害を軽減し、減農薬など安全安心おいしい「農と食と健康」を支えます。

#### （1）播種・定植前の圃場散布

ミネラル エナジィ リキッド2.0L を水400～600L にうすめ圃場全面または播種床畦に散布（動噴・Sスプレー）し耕起畦立て⇒播種・定植する。

（連作障害やセンチウの抑制効果も期待できる）



◎ポット（セル）トレー育成の場合は移植までに2,000倍水を2～4回葉面散布し「苗半作」の健苗を作ります。根鉢になり機械でのセル抜取に適した苗に育ちます

#### （2）生育期間中の葉面散布

出蕾期までにミネラル エナジィ リキッド200ccを水200～300L にうすめ7日～10日毎に4回葉面散布する。

活着後と中耕土寄せの時期の追肥に併せてミネラル エナジィ リキッド400ccを水400～500L にうすめ、それぞれ1回葉面散布（液肥との併用の場合には2000倍希釈）する。

側花蕾収穫の場合は、頂花蕾収穫後の追肥に併せてミネラル エナジィ リキッド400ccを水400～500L にうすめ1回葉面散布（液肥との併用の場合には2000倍希釈）する。

花蕾形成時などの追肥を控える時期にはミネラル エナジィ リキッドの施用も控える。

※液肥との混用は肥料吸収を高めます。ミネラル エナジィ リキッド2,000倍希釈液を他の液肥希釈水として、ご利用ください。

※防除の際に農薬を希釈する水としてミネラル エナジィ リキッド2,000倍希釈液を用いると効果的です。

※石灰硫黄合剤、ポルドー液等の強アルカリ性農薬との混用は避けてください。

※葉面散布は早朝または夕刻に実施してください。

\* 農薬と併用の場合は2,000倍水を先につくり、農薬を加えてください。

\* 希釈水に少し沈殿が生じることがありますが有効成分のミネラルが析出したものです。

\* 希釈水は毎回使い切りください。

# Mineral Energy Liquid



## ミネラル エナジィ リキッド

いも類（でん粉作物）での  
（さつまいも・じゃがいも・里芋・山芋・  
レンコン・ショウガなど）10アール当たり



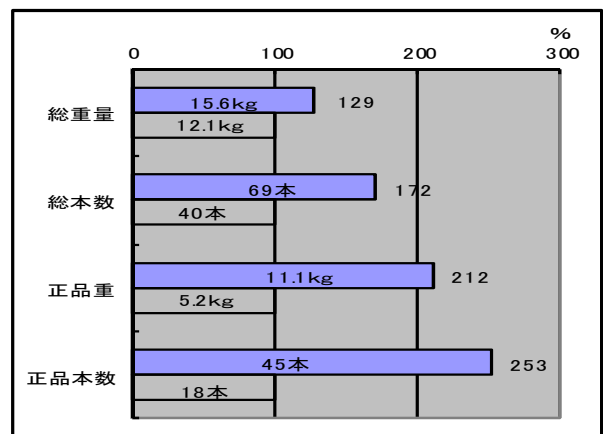
澱粉作物と言われる“いも類”は光合成要求量の高い作物で、**ミネラル エナジィ リキッド**の施用効果が目に見えて著しく30%以上の増収と正品率、食味品質に優れ高品質、高収量を実現します。

- (1) 育苗期  
 苗床準備 **ミネラル エナジィ リキッド**1.5Lを水200~400Lにうすめ全面散布し、耕運畦立てします。※苗床の土壌消毒される場合は、消毒後5日以上間を置いて散布します。  
 親苗植付 親苗定植後は**ミネラル エナジィ リキッド**100ccを水200Lにうすめて週1回葉面散布します。
- (2) 本畑定植  
 植付前準備 本畑の元肥施用前後に**ミネラル エナジィ リキッド**1.5Lを水300~400Lにうすめて全面散布し畦立てマルチ処理します。  
 いも苗を**ミネラル エナジィ リキッド**の2000倍希釈水に5~10時間浸漬（切口より2~3cmの深さ）、吸水（水あげ）して定植します。
- (3) 生育肥大期  
 生育初期 定植→活着発根→新芽伸長初期に**ミネラル エナジィ リキッド**200ccを水300~400Lにうすめて10日間隔で2回葉面散布します。  
 肥大期 いもの肥大期に**ミネラル エナジィ リキッド**200ccを水300~400Lにうすめて7~10日間隔で3~4回葉面散布します。

※さつまいも一作での**ミネラル エナジィ リキッド**使用量の目安：原液で合計2.5~2.7L（本畑）  
 ※じゃがいも・さといも・やまいも・れんこん・しょうが等も同様にお使いください。



坪掘り調査主催:JA  
 ○○市園芸部（栃木県）  
 さつまいも栽培農家  
 86戸が参加の平成13  
 年度坪掘り調査で、  
 成績上位20戸の平均  
 値を100として**ミネ  
 ラル エナジィ リキッ  
 ド**施用。



▽農園の収量比較（右グラフ）。  
 ▽農園では総重量比30%増、正品重比では  
 2.1倍で正品本数は2.5倍でした。

- \* 農薬と併用の場合は2,000倍水をつくり農薬を加えてください。
- \* 希釈水に少し沈殿が生じることがありますが有効成分のミネラルが析出したものです。
- \* 希釈水は毎回使い切りください。

大和肥料株式会社

〒661-0967 兵庫県尼崎市浜1-2-30

TEL 06-6499-6826 FAX 06-6499-6829

# Mineral Energy Liquid



## ミネラル エナジィ リキッド

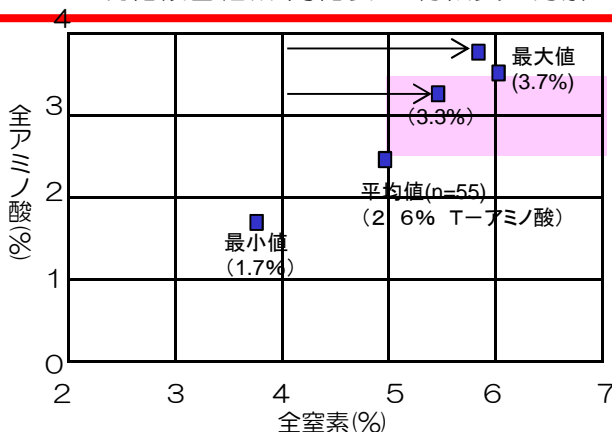
### お茶栽培での用法（10アール当たり）

ミネラル エナジィ リキッドは肥料というよりは全く新しいタイプの生命活性資材です。植物への葉面散布で葉緑素を増やし、光合成を20～30%高めます。また酵素活性により生長促進し、高品質多収穫に導きます。土壌施用では微生物や小動物を活性化し、連作障害や土壌病害を軽減し、減農薬など安全安心おいしい「農と食と健康」を支えます。

- (1) 春肥期(2月下旬～3月中旬)  
ミネラル エナジィ リキッド700ccを水1500Lに希釈し樹冠灌水(2回)
- (2) 一番茶摘採前(4月下旬～5月中旬)  
ミネラル エナジィ リキッド100ccを水300Lにうすめ葉面散布(光合成強化)2回  
ミネラル エナジィ リキッド100ccを水300Lにうすめ葉面散布(減硝酸態N)2回  
※葉面散布は4～7日間隔 4回目は摘採4～5日前に終える **合計4回**
- (3) 一番茶摘採後(5月上旬～5月中旬)  
ミネラル エナジィ リキッド300ccを水1000L 樹冠灌水(芽出し促進) (1回)
- (4) 二番茶摘採前(5月下旬～6月中旬)  
ミネラル エナジィ リキッド100ccを水300L 葉面散布(3回)
- (5) 夏・秋肥期(8月～9月)  
ミネラル エナジィ リキッド500ccを水1500L 樹冠灌水(2回)

ミネラル エナジィ リキッド合計量 3.5L/年

効果 発根量増大・肥料吸収向上・減窒素肥(施用40kg)・葉緑素・光合成の増強  
茎葉中硝酸態窒素減少・耐病性向上(減農薬)・茶葉摘採期延長(茎木質化遅れる)  
晩霜被害軽減(高糖度)・有機質の分解加速・うまいと増収(20～30%アップ)



#### 一番茶のアミノ酸・窒素含量

平成13年酸分析

お茶の旨味はテアニン含量で決まります。テアニンは主に茶樹の根で合成します。グラフ右肩の桃色区に入れば農水大臣賞が受賞できる品質と言われます。

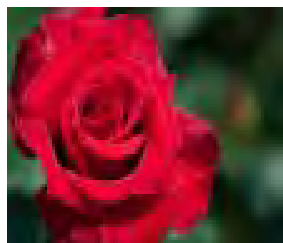
- \* 農薬と併用の場合は2,000倍水をつくり農薬を加えてください。
- \* 希釈水に少し沈殿が生じることがありますが有効成分のミネラルが析出したものです。
- \* 希釈水は毎回使い切りください。

大和肥料株式会社

〒661-0967 兵庫県尼崎市浜1-2-30

TEL 06-6499-6826 FAX 06-6499-6829

# Mineral Energy Liquid



## ミネラル エナジィ リキッド

バラのロックウール栽培（10アール当たり）  
（ゆり・カーネーション・ガーベラ等）

ミネラル エナジィ リキッドは肥料というよりは全く新しいタイプの生命活性資材です。植物への葉面散布で葉緑素を増やし、光合成を20～30%高めます。また酵素活性により生長促進し、高品質多収穫に導きます。土壌施用では微生物や小動物を活性化し、連作障害や土壌病害を軽減し、減農薬など安全安心おいしい「農と食と健康」を支えます。

バラロックウール栽培でミネラル エナジィ リキッドの用法は、葉面散布と培養液に混合することで次のような効果が期待できます。

水耕養液のミネラル エナジィ リキッドの濃度は常に1万倍になる様に管理してください。

- ①発根多く、根張りが旺盛になる（肥料吸収が良い）
- ②葉緑素生成が増加し、光合成力（ブドウ糖生産力）が高まるため、シュートの発生が多く、切り花収率が向上する（高収量生産）
- ③光合成が高まると、茎葉中に滞留する硝酸態窒素が速やかに（アンモニア）→（アミノ酸）→（アミノ酸・糖）へと消化し、切り花の収率と共に低硝酸化は病害虫に強くなり、消毒回数、農薬量の削減になる。花色・葉色も鮮やかにし、出荷後の鮮度保持に優れる（高品質生産）

### （1）育苗期(苗半作健苗生産)

サシ木苗をミネラル エナジィ リキッド2000倍液にどぶ漬け水揚げした後にキューブに芽ざしする。発根と活着率を高める。

### （2）ミネラル エナジィ リキッド600ccを月3～4回に分けて培養液中に加える。

（3）葉面散布 ミネラル エナジィ リキッド100～200cc週に1回水200～400Lに希釈し、葉面散布する。（細霧で葉の表裏を濡らすのが良い）

ミネラル エナジィ リキッド合計量 3.5L/年

### ※切り花の水揚げ（流通鮮度保持）

ミネラル エナジィ リキッド2000倍液をバケツに調整し、切り花を漬け水揚げすれば、出荷後の鮮度保持がよくなる。

※菊・ゆり類・カーネーション・トルコキキョウ・ガーベラ等水耕・土耕を問わず、バラ同様に高品質、高収量に貢献します。

\* 農薬と併用の場合は2,000倍水をつくり農薬を加えてください。

\* 希釈水に少し沈殿が生じることがありますが有効成分のミネラルが析出したものです。

\* 希釈水は毎回使い切りください。

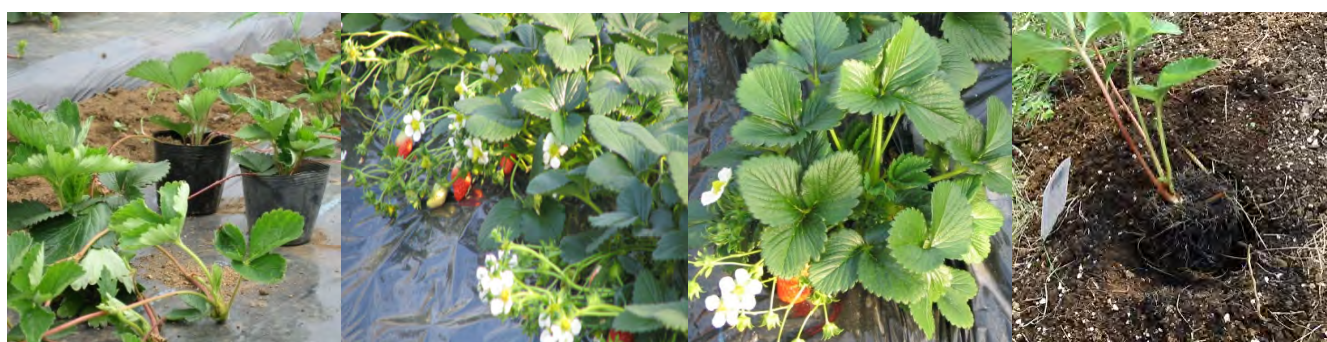
大和肥料株式会社

〒661-0967 兵庫県尼崎市浜1-2-30

TEL 06-6499-6826 FAX 06-6499-6829

# Mineral Energy Liquid

**定植時にドブ漬け！**  
活着が良くなり、クラウンが大きくなる！



- 発根が良くなる
- 葉緑素が増えて光合成アップ！
- 元気なイチゴで糖度アップ、味が深い
- 日照不足にも効果的！
- 元気なイチゴは病気も出にくい（炭そ病・うどんこ病対策）
- 定植時に2,000倍希釈液にドブ漬け！
- 定植後の灌水に2,000倍希釈液を！

## ランナー施用方法

- 週に1回液肥・防除の希釈水として（2,000倍希釈）
- 灌水の水質の改善として（10,000倍希釈）

## 開花前の施用方法

- 月に2回液肥・防除の希釈水として（2,000倍希釈）
- 灌水の水質の改善として（10,000倍希釈）

## 収穫期の施用方法

- 月に2～4回防除・アミノ酸の希釈水として（2,000倍希釈）
- 灌水の水質の改善として（10,000倍希釈）

# Mineral Energy Liquid

ミネラルエナジリキッドは菌類もすこぶる活性化する。

1日目  
ミネラルエナジリキッド  
(4000倍希釈液散布)

水道水



2日目  
ミネラルエナジリキッド  
(4000倍希釈液散布)

水道水



4日目  
ミネラルエナジリキッド  
(4000倍希釈液散布)

水道水





# Mineral Energy Liquid



## ミネラル エナジィ リキッド 芝、スポーツターフでは

ミネラル エナジィ リキッドは肥料というよりは全く新しいタイプの生命活性資材です。植物への葉面散布で葉緑素を増やし、光合成を20~30%高めます。また酵素活性により生長促進し、高品質多収穫に導きます。土壌施用では微生物や小動物を活性化し、連作障害や土壌病害を軽減し、減農薬など安全安心おいしい「農と食と健康」を支えます。

### ゴルフ場(グリーン・フェアウェイ)への施用

#### (1) 土壌灌水: 根部に養分をとどけることを目的

ミネラルエナジィリキッド500mL + 水500L/(500㎡)を春・秋各1回施用。

雨中散布可能。散水直前、直後の施用であれば500倍水(ミネラルエナジィリキッド500mL + 水250L/(500㎡))も可。

※海藻エキス配合 アミノ酸有機液肥の素を1kg(500倍)併用をお勧めします。

#### (2) 葉面散布:

ミネラルエナジィリキッド150mL + 水300L/(500㎡)を月/2~3回を継続します。

### ミネラルエナジィリキッド総施用量(原液5000.0mL/500m<sup>2</sup>/年)

\*ミネラルエナジィリキッドの水希釈倍率は2,000倍散布を標準としますが、スプリンクラー散水、夜つゆ、朝つゆ、雨上がりでターフ、土壌水分の多い場合は500~1,000倍水の散布でもよいです。

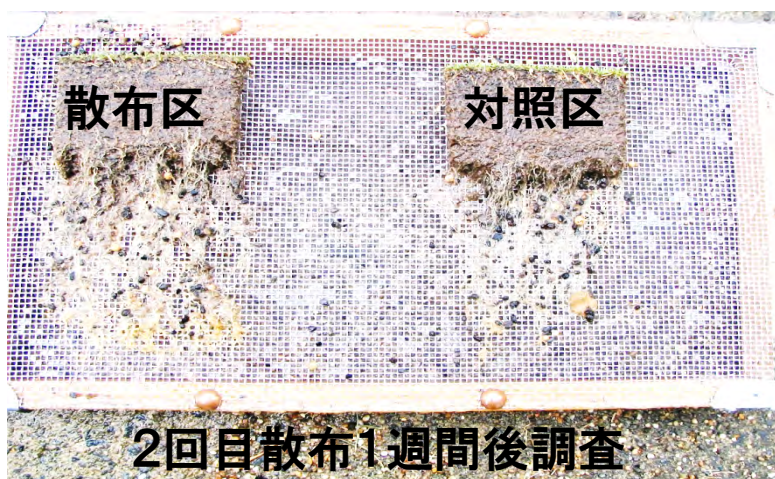
\*初めて土壌灌水する場合はミネラルエナジィリキッド500mL + 水500L/(500㎡)を1週間おきに3回施用すると発根が促進されます。

### 茨城県太平洋クラブ&アソシエイツ美野里コース(ナーセリー)



7月末 ミネラルエナジィリキッド  
1CC/水1L/m<sup>2</sup>散布

8月初旬 ミネラルエナジィリキッド  
2CC/水1L/m<sup>2</sup>散布



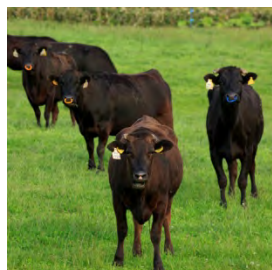
- \* 農薬や液肥と併用の場合は2,000倍水をつくり、農薬や肥料を加えてください。
- \* 希釈水に少し沈殿が生じることがありますが有効成分のミネラルが析出したものです。
- \* 希釈水は毎回使い切りください。

大和肥料株式会社

〒661-0967 兵庫県尼崎市浜1-2-30

TEL 06-6499-6826 FAX 06-6499-6829

# Mineral Energy Liquid



## ミネラル エナジィ リキッド 畜産用

### 肉牛・乳牛飼育における用法

ミネラル エナジィ リキッド畜産用は、天然由来の多様なミネラル成分により、家畜の育成期間の免疫力を向上させ、健康な状態に保つことが期待できます。食品衛生法の「清涼飲料水」規格にも適合し、清涼飲料水としても市販されています

#### ■ 飲料水として

飲料水として2,000倍に薄めたものをのませる。冬季干草飼料を湿らすための水として使う。  
効果：家畜の免疫力の向上。仔牛から出荷までの歩留まり向上。排泄物の臭気減少。

#### ■ 洗浄剤として

乳房炎の予防に500~1,000倍に薄め洗浄剤として使用。効果：乳房炎の減少。

#### ■ 排泄物利用として

堆肥製造中に、500~1,000に希釈したものを混ぜ込む。  
効果：堆肥中の微生物の働きが活性化し、肥料品質が向上する。

### ミネラル エナジィ リキッド畜産用 成分分析表

成分	含有量 (mg/L)	成分	含有量 (mg/L)	成分	含有量 (mg/L)	成分	含有量 (mg/L)
Li	0.78	Sc	0.28	Cu	1.6	Mo	<0.1
Na	34.8	Ti	173	Zn	3.52	Ba	<0.1
Mg	684	V	5	Ge	<0.2	La	0.4
Al	2360	Cr	1.7	Se	<0.1	Ce	0.94
Si	5.64	Mn	28.6	Rb	3.16	全S	13680
P	62	Fe	2040	W	<0.2		
K	504	Co	0.86	Y	0.3		
Ca	84	Ni	0.64	Zr	0.14		

# Mineral Energy Liquid

ミネラル エナジー-リキッド  
生命活性総合ミネラル液



ミネラルエナジリキッド NET-10L  
ミネラルエナジリキッド NET- 1L

<姉妹品> 総合ミネラル肥料  
ミネラル エナジー NET-20kg



大和肥料株式会社

〒661-0967 兵庫県尼崎市浜1-2-30  
TEL 06-6499-6826 FAX 06-6499-6829